



DIE SPITÄLER DER SCHWEIZ  
LES HÔPITAUX DE SUISSE  
GLI OSPEDALI SVIZZERI

gfs.bern  
Menschen. Meinungen. Märkte.

# Baromètre des hôpitaux et cliniques

Sondage sur des sujets de politique de la santé qui concernent les hôpitaux et les cliniques



# Table des matières

|   |   |
|---|---|
| <b>Pilotage politique des coûts</b> .....   | 3 |
| <i>Courte majorité en faveur d'un pilotage politique des coûts</i> .....                      | 4 |
| <i>La préférence va au plafonnement des coûts pour certains domaines de prestations</i> ..... | 5 |
| <i>Partenaires tarifaires davantage à contribution</i> .....                                  | 6 |

## Pilotage politique des coûts

### Attitude plus critique envers un pilotage des coûts par les cantons

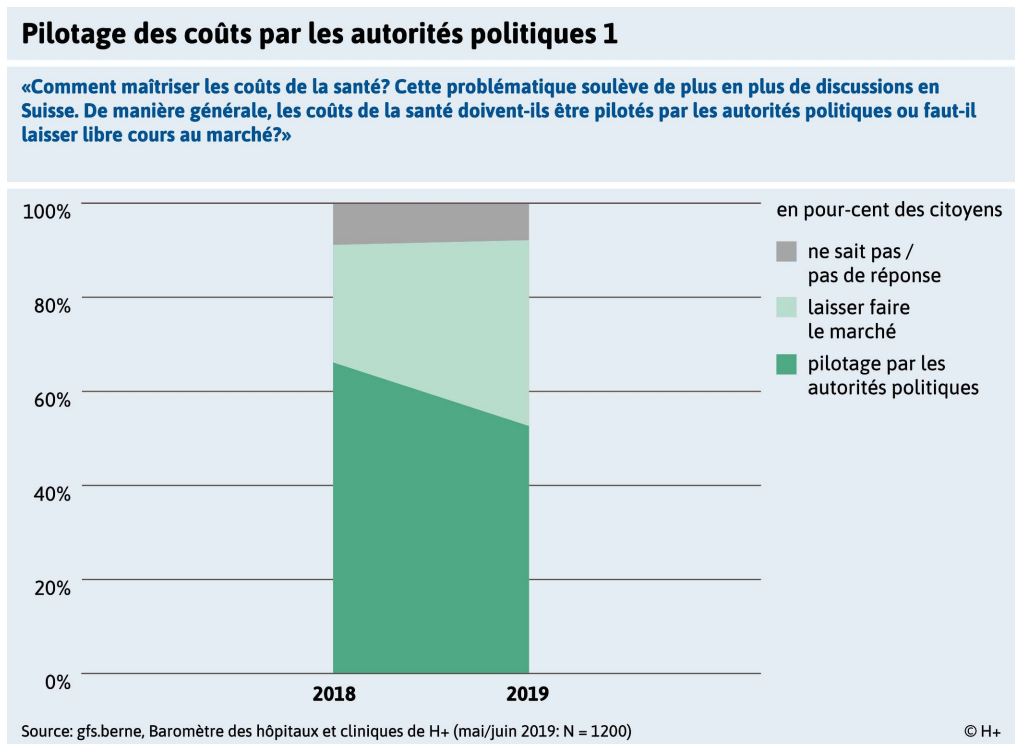
Il ne se trouve plus qu'une faible majorité des citoyens à préférer que les autorités politiques pilotent la croissance des coûts. En comparaison avec l'année précédente, les personnes interrogées sont plus nombreuses à estimer qu'il appartient au marché de juguler la hausse des coûts.

En 2019, une moitié seulement des sondés sont favorables à ce que les cantons participent au pilotage politique des coûts. Si un plafond par canton avait presque l'aval d'une majorité l'an dernier, il est devenu la solution la moins plébiscitée. Au demeurant, d'autres formes de plafond ne sont approuvées que par au plus un tiers des sondés.

Source: gfs.berne, Baromètre des hôpitaux et cliniques de H+ (mai/juin 2019: N = 1200)

© H+

## Courte majorité en faveur d'un pilotage politique des coûts



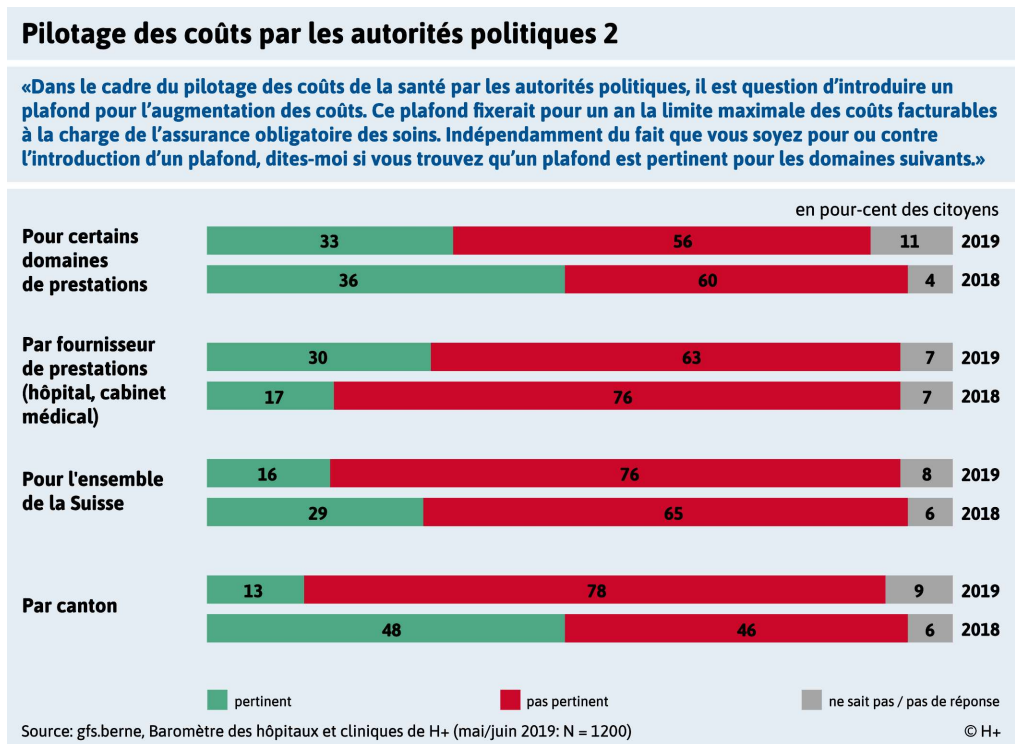
Le pilotage des coûts de la santé par les autorités politiques reste soutenu par une majorité des citoyens (52%). Mais en une année, cette proportion a diminué de 14%, tandis que le mouvement inverse est observé pour le rôle laissé au marché (39%, +14%).

En Suisse romande, 71% des sondés souhaitent un pilotage politique, ce qui est notablement plus qu'en Suisse alémanique (47%) et italienne (44%).

Plus le revenu des répondants est élevé, plus ils soutiennent le pilotage politique. Les personnes interrogées dont les salaires vont de 7'000 à 9'000 francs (59%) ou dépassent 9'000 francs (58%) sont plus favorables au pilotage politique que celles gagnant jusqu'à 3'000 francs (29%) ou entre 3'000 et 5'000 francs (42%).

Une majorité des sondés qui se déclarent proches de l'un des quatre grands partis sont favorables au pilotage politique. Les sympathisants du PDC vont le plus en ce sens (63%). Suivent le PS et le PLR (58% dans les deux cas), ainsi que l'UDC (53%). Les personnes qui n'ont pas d'affinités partisans sont 46% à vouloir laisser l'évolution des coûts au marché, alors que 36% souhaitent un pilotage politique.

## La préférence va au plafonnement des coûts pour certains domaines de prestations



Un plafonnement des coûts au niveau cantonal n'entre quasiment plus en ligne de compte en 2019: plus que 13% (-35) trouvent cette solution pertinente, alors qu'en 2018, cette variante recueillait le plus de suffrages.

Aucun sous-groupe ne soutient majoritairement l'idée d'un plafond par canton, à l'exception des citoyens tessinois parmi lesquels les pour et les contre sont à égalité (48%). Les personnes n'affichant aucune affinité partisane sont plus favorables que la moyenne au plafonnement (25%).

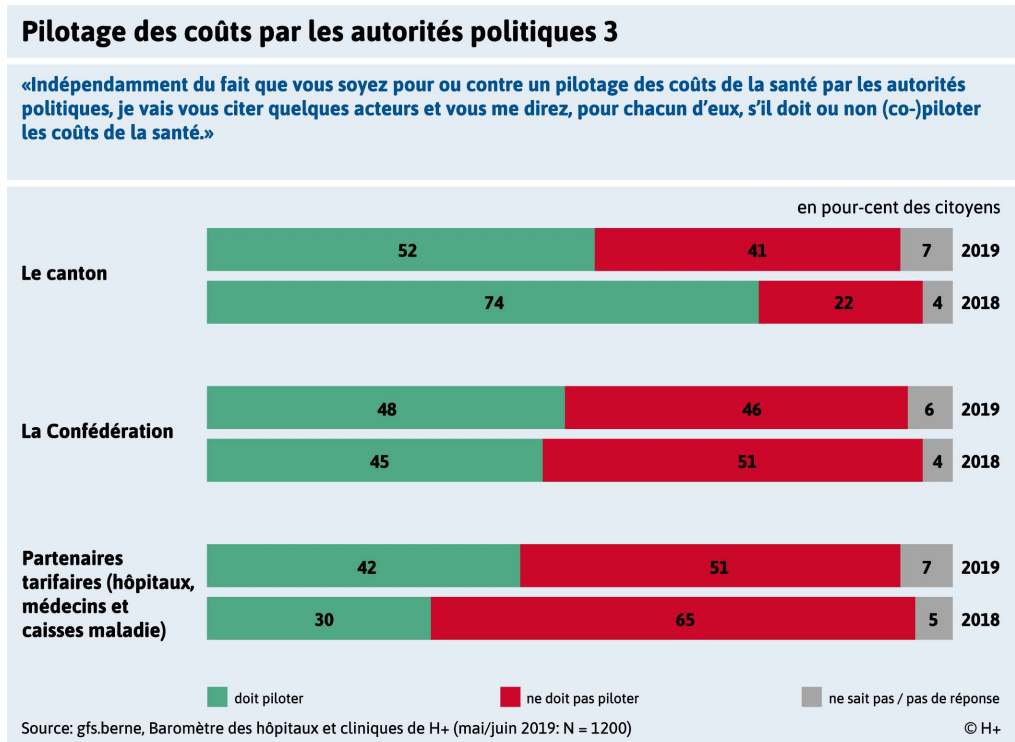
Une limite au niveau national ne récolte guère d'appui (16%, -13). Les sondés les plus prompts à soutenir cette solution sont ceux qui n'affichent aucune proximité avec un parti politique (24%), les Tessinois (45%) ainsi que les Romands (29%).

En 2019 à nouveau, les citoyens sont majoritairement pour un pilotage politique des coûts, mais ne sont guère convaincus par sa concrétisation sous la forme d'un plafonnement. Une telle formule appliquée à certains domaines de prestations convainc tout de même 33% (-3) des sondés. Elle recueille l'assentiment de 30% (+14) des personnes interrogées si elle est mise en œuvre par fournisseur de prestations.

Au Tessin, une majorité envisagerait un plafond pour certains domaines de prestations (54%). Les partisans du PLR sont également plus positifs que la moyenne à l'égard de cette solution (43%), comme les personnes vivant dans les petites ou moyennes agglomérations (42%). Par fournisseur de prestations, le plafonnement séduit une majorité de Tessinois (50%) et de Romands (56%). Les personnes âgées de 50 à 59 ans sont 43% à penser de même, comme celles qui se situent à la droite de l'échiquier politique (42%) ou qui résident dans les petites ou moyennes agglomérations (41%).

Il n'en reste pas moins que le pilotage politique est accepté dans son principe. C'est son application concrète qui pose problème.

## Partenaires tarifaires davantage à contribution



Les réponses à la question du (co)pilotage des coûts montrent que les citoyens craignent que les cantons endossent un rôle trop important dans la santé. Si 52% des personnes interrogées continuent de penser que les cantons ont leur mot à dire, ce qui fait d'eux les acteurs principalement cités, cette proportion est en recul de 22 points de pour-cent par rapport à 2018.

Les sympathisants du PDC (61%) et les habitants des grandes agglomérations (60%) sont les plus favorables à une codécision des cantons.

Près de la moitié des sondés (48%, +3) trouvent envisageable que la Confédération participe au pilotage des coûts. Les Romands y sont les plus favorables (71%). Et c'est dans les rangs du PS (58%) et du PDC (55%) que le copilotage des coûts par la Confédération rencontre le plus de sympathie.

Les citoyens sont par ailleurs moins réticents (42%, +12) qu'auparavant à estimer que les partenaires tarifaires doivent participer aux décisions. Les plus favorables à ce que les hôpitaux et les cliniques ainsi que les caisses maladie aient donc voix au chapitre sont les sondés âgés de 30 à 39 ans ainsi que de 60 à 69 ans (49% dans les deux cas), les Tessinois et les hommes (48% dans les deux cas) ainsi que les proches de l'UDC (46%).

## Informations factuelles sur le sondage

### Informations factuelles

Les résultats du Baromètre des hôpitaux et cliniques de H+ 2019 reposent sur une enquête représentative menée auprès de 1200 citoyennes et citoyens suisses. Le sondage a été effectué par gfs.bern sur mandat de H+ Les Hôpitaux de Suisse. Il a été réalisé entre le 17 mai et le 15 juin 2019 sous forme d'entretiens personnels en face-à-face.

Les données techniques du sondage sont résumées ci-dessous.

#### Rapport technique du Baromètre des hôpitaux et cliniques de H+

|                         |   |
|-------------------------|---|
| Mandante                | H+ Les Hôpitaux de Suisse   |
| Population              | citoyens suisses  |
| Zone géographique       | ensemble de la Suisse   |
| Provenance des adresses | acquisition dans la rue   |
| Mode d'enquête          | face-à-face (CAPI)  |
| Type d'échantillonnage  | échantillon au hasard pour les lieux, échantillonnage par quotas pour les personnes interrogées |
| Taille de l'échantillon | 1200 au moins, 1200 effectifs<br>n DCH: 700, n FCH: 300, n ICH: 200                             |

L'erreur statistique respective d'échantillonnage pour les groupes recensés est la suivante:

#### Erreurs d'échantillonnage

##### Erreurs d'échantillonnage statistiques classées par taille d'échantillon et distribution de base

| Taille de l'échantillon | Taux d'erreur selon la distribution de base |                              |
|-------------------------|---|------------------------------|
|                         | 50% à 50%                                   | 20% à 80%                    |
| N = 1200                | ± 2.9 points de pourcentage                 | ± 2.3 points de pourcentage  |
| N = 1000                | ± 3.2 points de pourcentage                 | ± 2.5 points de pourcentage  |
| N = 600                 | ± 4.1 points de pourcentage                 | ± 3.3 points de pourcentage  |
| N = 100                 | ± 10.0 points de pourcentage                | ± 8.1 points de pourcentage  |
| N = 50                  | ± 14.0 points de pourcentage                | ± 11.5 points de pourcentage |

**Exemple de lecture:** si l'échantillon compte environ 1200 répondants et que la valeur obtenue est de 50%, la valeur effective se situe entre 50% ± 2.9 points de pourcentage; si la valeur de base est de 20%, la valeur effective est de 20% ± 2.3 points de pourcentage. La plupart du temps, une marge de sécurité de 95% est déterminée dans l'enquête d'opinion, c'est-à-dire que l'on admet une probabilité d'erreurs de 5% impliquant que le rapport statistique avéré n'existe pas comme tel dans la population.

### **Responsabilité générale**

Dorit Djelid  
Cheffe du département  
Communication  
T 031 335 11 63  
dorit.djelid@hplus.ch

### **Responsabilité technique**

Martina Greiter  
T 031 335 11 28  
martina.greiter@hplus.ch

### **Webpublishing**

Tanja Bodenmann  
Responsable technique  
Webpublishing  
T 031 335 11 60  
tanja.bodenmann@hplus.ch

### **Analyses, interprétation des données gfs.berne**

#### **Responsabilité générale**

Urs Bieri  
Co-Directeur membre de gfs.berne  
T 031 311 62 07  
urs.bieri@gfsbern.ch

#### **Responsabilité de projet et rapport**

Jonas Philippe Kocher  
Cheffe de projet  
T 031 318 20 02  
jonas.kocher@gfsbern.ch

### **Contact**

H+ Les Hôpitaux de Suisse  
Secrétariat central  
Lorrainestrasse 4 A  
3013 Berne  
T 031 335 11 11  
Fax 031 335 11 70  
geschaefsstelle@hplus.ch  
www.hplus.ch