



DIE SPITÄLER DER SCHWEIZ
LES HÔPITAUX DE SUISSE
GLI OSPEDALI SVIZZERI

gfs.bern
Menschen. Meinungen. Märkte.

Baromètre des hôpitaux et cliniques

Sondage sur des sujets de politique de la santé qui concernent les hôpitaux et les cliniques



Table des matières

Pilotage de l'admission des médecins	3
<i>Recul de l'opposition à la limitation des admissions</i>	4
<i>Les coûts entrent davantage en ligne de compte</i>	5
<i>Seule une minorité trouve que la décision incombe aux cantons</i>	6

Pilotage de l'admission des médecins

Équilibre entre les partisans et les opposants à la limitation des admissions

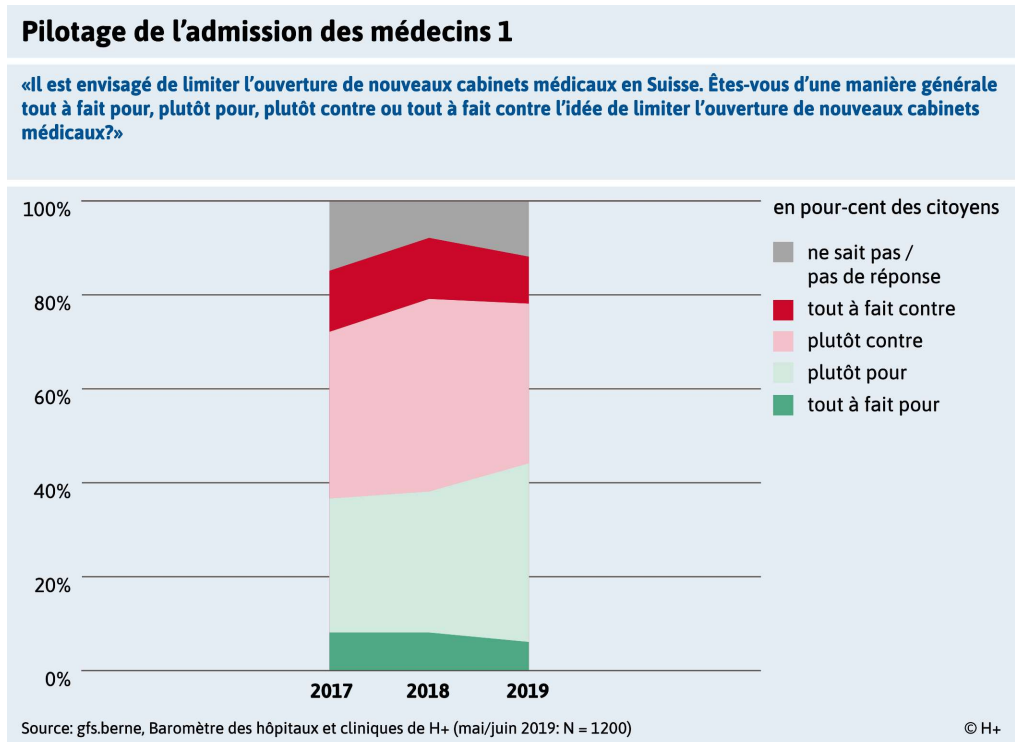
En 2019, les partisans d'une limitation de l'ouverture de nouveaux cabinets médicaux et les opposants s'équilibrent à 44%. Cette année à nouveau, de nombreux sondés n'ont pas un avis très tranché à ce sujet.

Les critères de décision relatifs à la limitation des admissions sont encore prioritairement la qualité devant les coûts des cabinets médicaux. Il appartient aux cantons ou au marché avant tout d'en décider. Par rapport à l'année précédente, les citoyens sont plus critiques sur le rôle que doivent jouer les cantons.

Source: gfs.berne, Baromètre des hôpitaux et cliniques de H+ (mai/juin 2019: N = 1200)

© H+

Recul de l'opposition à la limitation des admissions

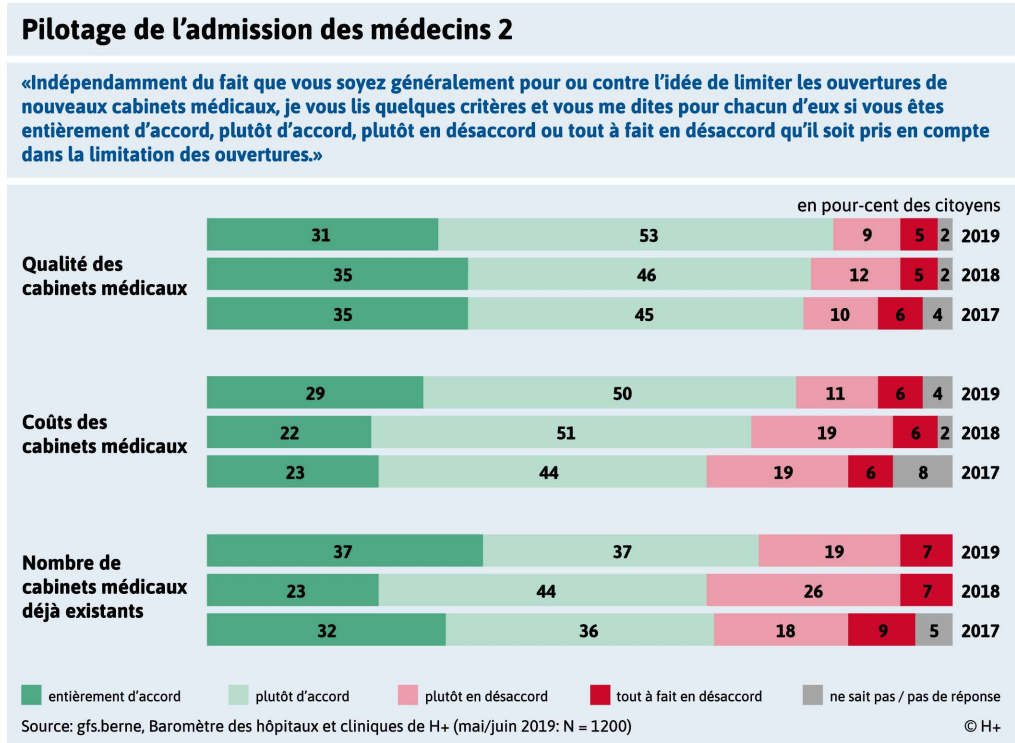


En 2019, pour la première fois, les pour et les contre sont équilibrés sur la question de la limitation de l'ouverture de nouveaux cabinets médicaux (44% sont «tout à fait pour», «plutôt pour» et 44% sont «tout à fait contre», «plutôt contre»). Si l'approbation est en hausse (+6%), le rejet est en recul (-10%). En d'autres termes, le scepticisme accru manifesté l'an dernier est infirmé cette année.

Les opinions ne sont pas très arrêtées. En témoignent les 16% seulement d'avis tranchés, alors que 12% ne se prononcent pas du tout.

En Suisse italienne (62%) et francophone (61%), la majorité des répondants sont pour une limitation des ouvertures de nouveaux cabinets médicaux, alors qu'en Suisse alémanique, seuls 38% y sont favorables. La classe d'âge de 40 à 49 ans (55%) approuve majoritairement la limitation, contrairement aux plus jeunes sondés (jusqu'à 29 ans: 36%) et aux plus âgés (dès 70 ans: 27%) qui ne sont qu'une minorité à soutenir la limitation. Une même opposition s'observe entre les personnes qui ont une formation élevée (52%) et celles qui sont peu formées (15%) ou celles qui ont un revenu élevé (de 7'000 à 9'000 francs: 54%) et celles qui en ont un faible (jusqu'à 3'000 francs: 22%). En outre, les sondés qui n'affichent aucune affinité partisane sont très minoritairement pour une limitation (22%), tandis que la proportion est voisine de 50% parmi les sympathisants du PDC, du PLR, du PS et de l'UDC.

Les coûts entrent davantage en ligne de compte



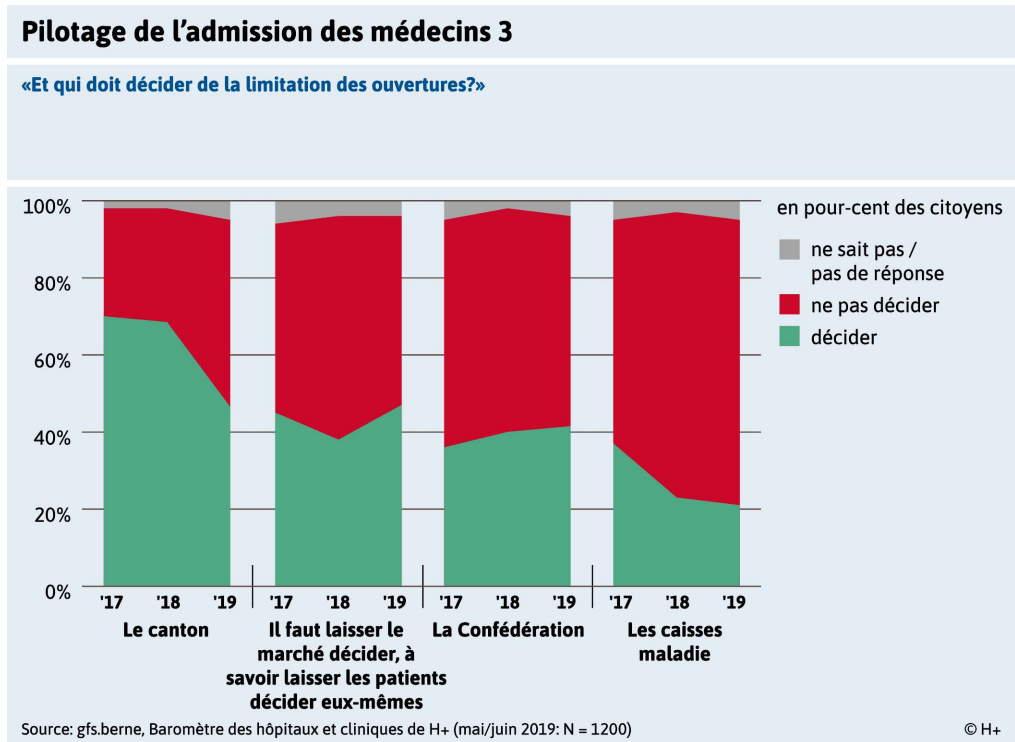
En cas de limitation de l'ouverture de nouveaux cabinets médicaux, les critères principaux à retenir seraient toujours, dans l'ordre, la qualité (84%, +3), les coûts dans une plus large mesure qu'auparavant (80%, +7) et le nombre des cabinets existants (74%, +7).

La qualité est un critère qui fait la quasi-unanimité en Suisse romande (97%). Elle est retenue par au moins neuf sondés sur dix parmi les 30 à 39 ans et les 60 à 69 ans (94% dans les deux cas), ainsi que dans les régions rurales, au sein des proches du PDC et parmi les personnes dont le revenu se situe entre 7'000 et 9'000 francs (92%).

Les coûts doivent être pris en considération pour 96% des francophones, pour 93% des sympathisants du PDC, pour 90% des 30 à 39 ans et 92% des 60 à 69 ans.

Les habitants de la campagne (80%) et les sympathisants du PLR (79%) jugent davantage que la moyenne que le nombre de cabinets médicaux est un critère à prendre en considération dans la limitation des admissions.

Seule une minorité trouve que la décision incombe aux cantons



Les citoyens sont partagés sur le pouvoir décisionnel concernant la limitation des admissions. Jusque-là, ils privilégiaient clairement la solution fédéraliste. Mais en 2019, moins de la moitié des sondés indiquent s'en remettre aux cantons (47%, -21). Une proportion identique de personnes interrogées préfèrent laisser faire le marché (47%, +9). En Suisse romande, 58% estiment qu'il appartient aux cantons de décider et 30% seulement font confiance au marché.

L'octroi du pouvoir décisionnel à la Confédération convainc 41% des répondants, sans grand changement par rapport à l'année précédente (+1). Les Romands sont 63% sur cette ligne et les sympathisants du PS 49%.

Comme les années précédentes, laisser les caisses codécider ne séduit qu'une minorité (21%, -2). Les plus favorables à cette option sont les Tessinois (35%).

Informations factuelles sur le sondage

Informations factuelles

Les résultats du Baromètre des hôpitaux et cliniques de H+ 2019 reposent sur une enquête représentative menée auprès de 1200 citoyennes et citoyens suisses. Le sondage a été effectué par gfs.bern sur mandat de H+ Les Hôpitaux de Suisse. Il a été réalisé entre le 17 mai et le 15 juin 2019 sous forme d'entretiens personnels en face-à-face.

Les données techniques du sondage sont résumées ci-dessous.

Rapport technique du Baromètre des hôpitaux et cliniques de H+

Mandante	H+ Les Hôpitaux de Suisse
Population	citoyens suisses
Zone géographique	ensemble de la Suisse
Provenance des adresses	acquisition dans la rue
Mode d'enquête	face-à-face (CAPI)
Type d'échantillonnage	échantillon au hasard pour les lieux, échantillonnage par quotas pour les personnes interrogées
Taille de l'échantillon	1200 au moins, 1200 effectifs n DCH: 700, n FCH: 300, n ICH: 200

L'erreur statistique respective d'échantillonnage pour les groupes recensés est la suivante:

Erreurs d'échantillonnage

Erreurs d'échantillonnage statistiques classées par taille d'échantillon et distribution de base

Taille de l'échantillon	Taux d'erreur selon la distribution de base	
	50% à 50%	20% à 80%
N = 1200	± 2.9 points de pourcentage	± 2.3 points de pourcentage
N = 1000	± 3.2 points de pourcentage	± 2.5 points de pourcentage
N = 600	± 4.1 points de pourcentage	± 3.3 points de pourcentage
N = 100	± 10.0 points de pourcentage	± 8.1 points de pourcentage
N = 50	± 14.0 points de pourcentage	± 11.5 points de pourcentage

Exemple de lecture: si l'échantillon compte environ 1200 répondants et que la valeur obtenue est de 50%, la valeur effective se situe entre 50% ± 2.9 points de pourcentage; si la valeur de base est de 20%, la valeur effective est de 20% ± 2.3 points de pourcentage. La plupart du temps, une marge de sécurité de 95% est déterminée dans l'enquête d'opinion, c'est-à-dire que l'on admet une probabilité d'erreurs de 5% impliquant que le rapport statistique avéré n'existe pas comme tel dans la population.

Responsabilité générale

Dorit Djelid
Cheffe du département
Communication
T 031 335 11 63
dorit.djelid@hplus.ch

Responsabilité technique

Martina Greiter
T 031 335 11 28
martina.greiter@hplus.ch

Webpublishing

Tanja Bodenmann
Responsable technique
Webpublishing
T 031 335 11 60
tanja.bodenmann@hplus.ch

Analyses, interprétation des données gfs.berne

Responsabilité générale

Urs Bieri
Co-Directeur membre de gfs.berne
T 031 311 62 07
urs.bieri@gfsbern.ch

Responsabilité de projet et rapport

Jonas Philippe Kocher
Cheffe de projet
T 031 318 20 02
jonas.kocher@gfsbern.ch

Contact

H+ Les Hôpitaux de Suisse
Secrétariat central
Lorrainestrasse 4 A
3013 Berne
T 031 335 11 11
Fax 031 335 11 70
geschaefsstelle@hplus.ch
www.hplus.ch