

Peer Reviews interprofessionnels

À l'origine, la **démarche de Peer Review** de l'IQM est destinée aux médecins et se déroule sur une base volontaire. Elle consiste à analyser les processus et les interfaces afin d'identifier des anomalies dans les procédures. L'objectif est de lancer un processus d'amélioration continue et d'établir une culture ouverte de l'erreur et de la sécurité.

Principes suivants:



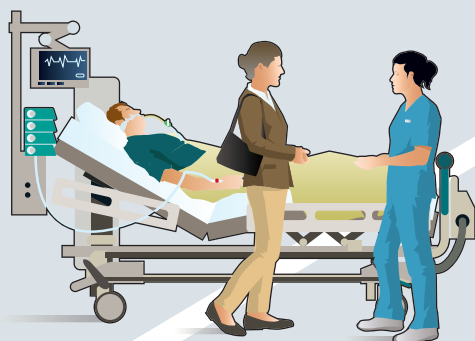
Mesurer la qualité sur la base de données de routine



Publier les indicateurs de qualité

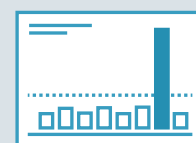


Réaliser des Peer Reviews



7

Mise en œuvre des mesures dans le processus de traitement



1

Les anomalies dans les indicateurs de qualité comme déclencheurs de la démarche de Peer Review

Protocole

1. Diagnostic

Potentiels d'amélioration
....
Propositions d'amélioration
....

6. Collaboration interprofessionnelle et interdisciplinaire

Potentiels d'amélioration
....
Propositions d'amélioration
....

6

Elaboration en commun de propositions



5

Dialogue collégial entre l'équipe de traitement et celle des pairs



2

Choix des dossiers de patients pour l'analyse rétrospective



4

Evaluation extérieure par une équipe de pairs interprofessionnelle



3

Autoévaluation par des équipes interprofessionnelles

Critères d'analyse

1. Diagnostic?
2. Processus de traitement?
3. Indication pour l'opération / l'intervention?
4. Lignes directrices de traitement / standards?
5. Processus de traitement?
6. Collaboration interprofessionnelle et interdisciplinaire?
7. Documentation?



L'alliance Peer Review CH promeut l'hélicéitisation de la démarche de Peer Review de l'IQM et a dirigé à cet effet un projet pilote interprofessionnel

L'alliance **Peer Review CH** promeut l'héliconisation de la démarche de Peer Review de l'IQM et a dirigé à cet effet un projet pilote interprofessionnel. En 2014, un groupe de travail composé de représentants romands et alémaniques des professions médicale et soignante a élaboré une proposition de mise en œuvre et quatre soignants ont suivi le cours IQM de perfectionnement, afin d'intervenir en tant que pairs. Les principaux documents ont été adaptés à ces deux groupes professionnels et traduits en français.

Le **projet pilote interprofessionnel** mené en 2015 a été un franc succès. Les pairs et les collaborateurs des hôpitaux pilotes ayant participé ont particulièrement apprécié l'intégration des soins. Compte tenu de la réussite du projet, les Peer Reviews sont réalisés systématiquement de manière interprofessionnelle en Suisse depuis 2016. Et l'IQM a lancé un projet analogue en Allemagne.

Le Peer Review fonctionne selon le principe de l'apprentissage mutuel. En participant, les professionnels montrent qu'ils sont prêts à garantir et à améliorer la qualité dans leur environnement de travail.

1. Les anomalies dans les indicateurs de qualité comme déclencheurs de la démarche de Peer Review de l'IQM

Le choix des hôpitaux dans lesquels sont réalisés des Peer Reviews de l'IQM est effectué de manière centralisée. Il se fonde sur la présence d'anomalies parmi les indicateurs de qualité. Par exemple, un Peer Review sera mené si les taux de mortalité observés pour un tableau clinique donné sont nettement supérieurs à la valeur cible.

2. Choix des dossiers de patients pour l'analyse rétrospective

Pour le Peer Review, 15 à 20 cas terminés sont sélectionnés. Ces dossiers de patients sont analysés et discutés rétrospectivement.

3. Autoévaluation par des équipes interprofessionnelles

Les médecins et le personnel infirmier impliqués dans le traitement se préparent au préalable en procédant à une autoévaluation. Ils se basent sur une liste de critères pour l'analyse des cas et la recherche de points faibles.

4. Evaluation extérieure par une équipe de pairs interprofessionnelle

Lors de la journée du Peer Review proprement dite, une équipe interprofessionnelle constituée de pairs externes évalue les mêmes dossiers de patients. Elle juge les processus de traitement en étudiant les dossiers et se concentre lors de l'analyse sur le diagnostic, les procédures et la communication notamment.

Les **pairs** sont des professionnels externes provenant d'autres hôpitaux membres de l'IQM. L'équipe est constituée, sur une base interprofessionnelle, de médecins ainsi que d'infirmières et infirmiers. Tous les pairs de l'IQM sont formés selon le curriculum «Ärztliches Peer Review» de la Bundesärztekammer allemande. Les cours ont lieu de manière interprofessionnelle également et seront aussi proposés en Suisse dès 2017.

5. Dialogue collégial entre l'équipe de traitement et celle des pairs

La discussion en commun des résultats constitue le plat de résistance d'un Peer Review de l'IQM. Ce dialogue est mené sur pied d'égalité entre les pairs d'une part et les médecins cadres et les soignants responsables d'autre part. Les problèmes identifiés dans ce contexte servent au final de base pour l'élaboration de mesures visant à l'amélioration de la qualité des traitements médicaux.

6. Elaboration en commun de propositions

Les résultats du Peer Review ainsi que les propositions élaborées en commun sont présentés à la direction médicale, à la direction des soins et à la direction de l'hôpital lors d'une discussion finale et inscrits dans un procès-verbal. Les propositions portent en priorité sur les interfaces interdisciplinaires, les standards, les directives, la documentation et les processus.

7. Mise en œuvre des mesures dans le processus de traitement

Le médecin cadre est responsable de leur mise en œuvre. L'objectif est d'optimiser les processus et les résultats et ainsi d'améliorer la qualité des traitements et la sécurité des patients.